

INSTRUKCJA OBSŁUGI PROGRAMU AclasECR dla kas ON-LINE

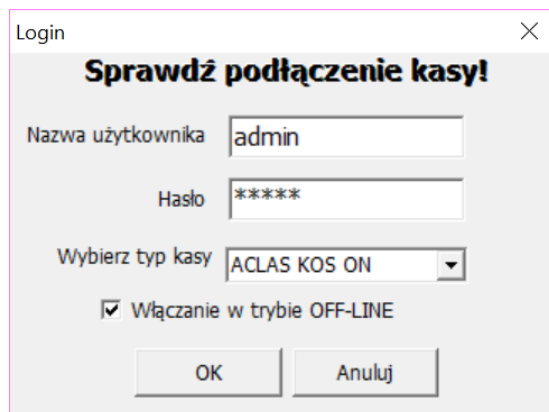
Spis treści

1.	Wstęp.....	2
2.	Funkcje programu AclasECR.....	4
3.	Programowanie.....	5
3.1.	Dane PLU.....	5
3.1.1.	Odczyt i modyfikacja danych PLU w kasie	6
3.1.2.	Obsługa danych PLU w oknie aplikacji.	7
3.1.3.	Zapis danych PLU na komputerze.....	9
3.1.4.	Odczyt i modyfikacja danych odczytanych z pliku.....	9
3.1.5.	Tworzenie nowej bazy danych PLU.....	9
3.1.6.	Wysyłka danych PLU do kasy.....	10
3.2.	Dane grupy towarowej	11
3.3.	Opakowania zwrotne.....	12
3.4.	Waluty i płatności	12
3.4.1.	Waluty obce	13
3.4.2.	Przeliczenie informacyjne	13
3.4.3.	Zmiana waluty ewidencyjnej.....	14
3.4.2.	Płatności.....	14
3.5.	Programowanie parametrów kasy.....	14
3.5.1.	Flaga	15
3.5.2.	Nagłówek.....	16
3.5.3.	Stawki PTU.....	16
3.5.4.	Kategorie kasjerów	17
3.5.5.	Kasjer.....	17
3.5.6.	Tryb parkingowo-usługowy.....	18
3.5.7.	Cennik.....	18
3.5.8.	Typ kodu kreskowego.....	19
3.5.1.	Inne	21
3.6.	Parametry fiskalizacji.....	21
3.7.	Klawisze skrótu.....	22
3.7.1.	Klawisz skrótu PLU.....	22
3.7.2.	Klawisz skrótu RAPORT	22
3.7.3.	Klawisz skrótu PŁATNOŚCI.....	23
3.7.4.	Klawisz skrótu INNE FUNKCJE	23
4.	Raporty.....	24
5.	Ustawienia logowania	25
6.	Schemat kabla DSUB9 F (PC) / RJ12 (kasa ACLAS Kos_ON).....	26

1. Wstęp

Program AclasECR jest programem służącym do programowania i odczytu danych (baz danych, raportów, parametrów) w kasach ACLAS ON-LINE.

AclasECR można lokalnie połączyć z kasą ACLAS po interfejsie RS232 (COM) lub po interfejsie sieciowym (LAN lub WiFi) wybierając UDP lub TCP (sugerowane TCP). Po uruchomieniu programu pojawi się ekran:



Należy wpisać „Nazwa użytkownika”: **admin** i „Hasło”: **admin**.

Do połączenia kasy przez **port COM (RS232)** należy podłączyć ją do komputera, na którym otwarty jest program AclasECR.exe.

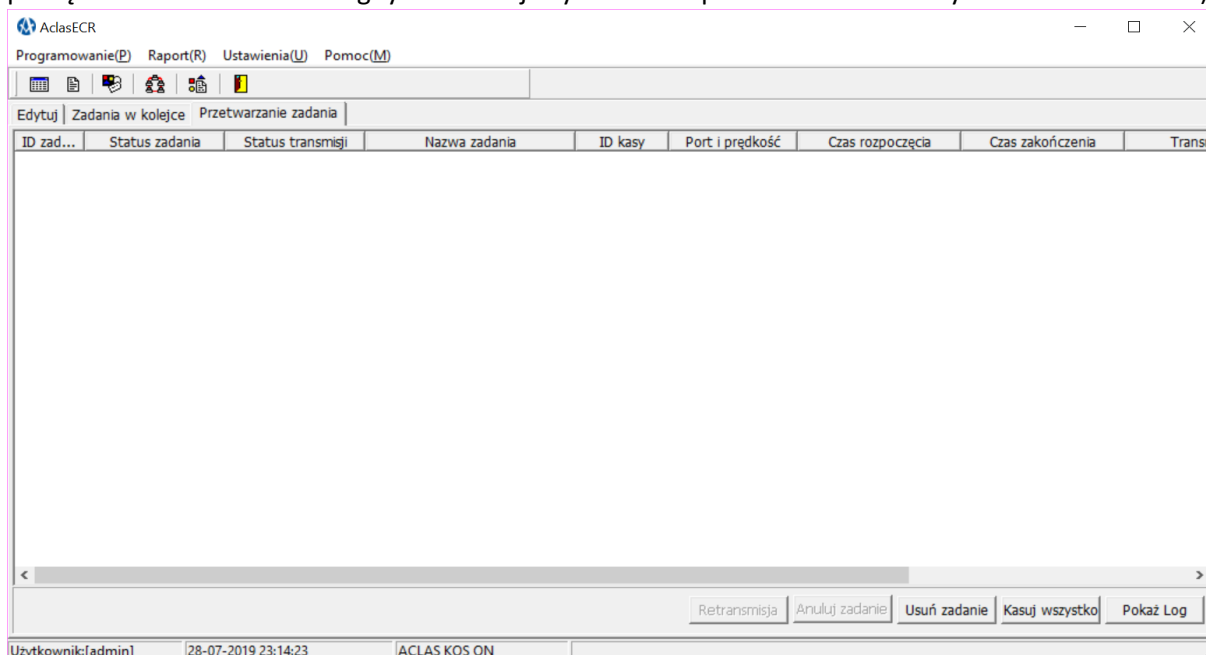
Użyć kabla 6PIN-9DSUB, do bezpośredniego połączenia urządzenia z portem RS232 wbudowanym w komputerze. Nie zaleca się stosowania konwerterów RS232/USB.

UWAGA:

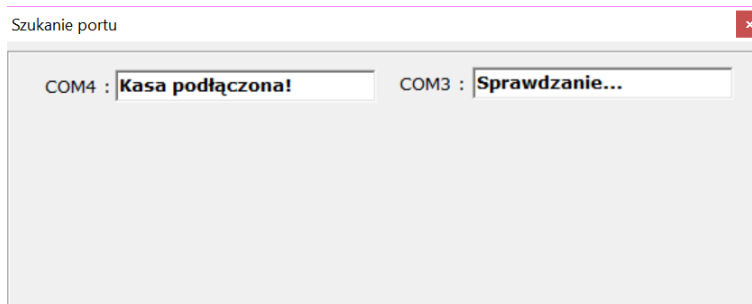
Stosowanie niektórych konwerterów RS232/USB może powodować błędy przy transmisji danych.

Do połączenia kasy przez **port Ethernet** można użyć kabla dostarczonego z kasą.

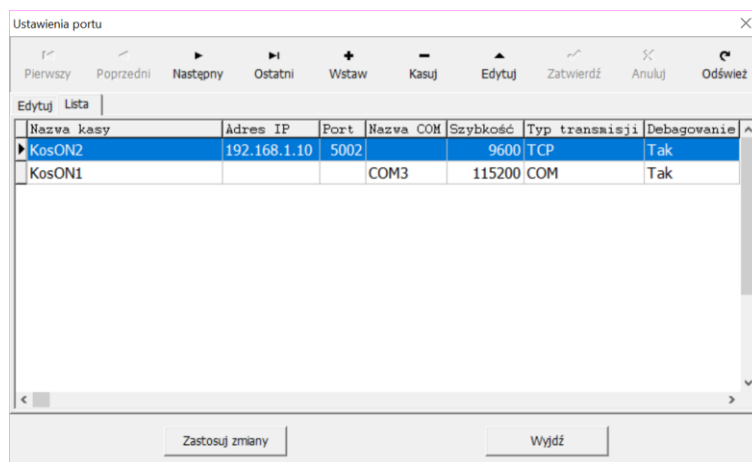
Po zatwierdzeniu, w zależności od wybranego rodzaju komunikacji, pojawi się ekran (jeżeli wybrano z podłączeniem OFF-LINE lub gdy wcześniej wybrane i zapisane ustawienie było na UDP lub TCP):



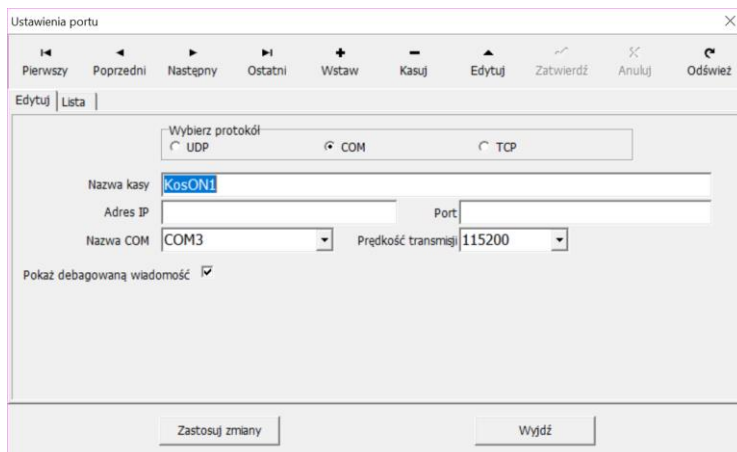
a gdy zapisane ustawienie było na COM i kasa jest podłączona i włączona wyświetli się najpierw:



Po wejściu w funkcję: „Ustawienia(U)”-„Ustawienia kasy” można sprawdzić jaka komunikacja została ustawiona jak również – ustawić inne rodzaje komunikacji zapisując poprzez naciśnięcie przycisku „Zastosuj zmiany”:



W menu „Ustawienia portu” można ustawić więcej kas (każda musi mieć odrębną nazwę) i naciskając przycisk „Edytuj” ustawić parametry komunikacji dla wybranej kasy. Kolejne kasy na „Liście” dodaje się przyciskiem „Wstaw”.



Po wybraniu kasy i naciśnięciu przycisku „Edytuj” można ustawić dla niej parametry komunikacji.

Przy ustawieniu portu typu UDP lub TCP (preferowane) **numer portu musi wynosić „5002”**.

2. Funkcje programu AclasECR

- Programowanie
- Raport
- Ustawienia
- Pomoc.

Poniżej menu głównego program wyświetla ikony skrótów do funkcji:

- Dane PLU (baza towarowa kasy)
- Dane grupy towarowej
- Waluty i płatności
- Ustaw parametry
- Test (test komunikacji z kasami)
- Ustawienia kasy (ustawianie sposobu komunikacji z kasami).
- Wyjdź (wyjście z programu).

A poniżej ikon okna z trzema zakładkami:

- Pierwsza zakładka służy do wyświetlania i uaktualniania aktualnie wybranych danych np. Dane PLU, Klawisz skrótu itp. Jest to podstawowe okno pracy programu gdzie wprowadzane są wszystkie dane wysyłane następnie do kasy lub z niej odczytywane.
- Druga zakładka - Zadania w kolejce – wyświetla zlecone i oczekujące zadania do komunikacji z kasą.
- Trzecia zakładka - Przetwarzanie zadania - wyświetla informacje o przebiegu połączenia i transmisji danych między kasą i komputerem. Można tutaj sprawdzić poprawność wykonania transmisji pomiędzy komputerem i kasą oraz ewentualne błędy uniemożliwiające poprawne zakończenie transmisji jak np. konieczność wykonania uprzednio Raportu fiskalnego dobowego lub Raportu PLU/magazynowego zerującego na kasie.

Kolorem czarnym oznaczone są zadania w trakcie wykonywania, kolorem zielonym

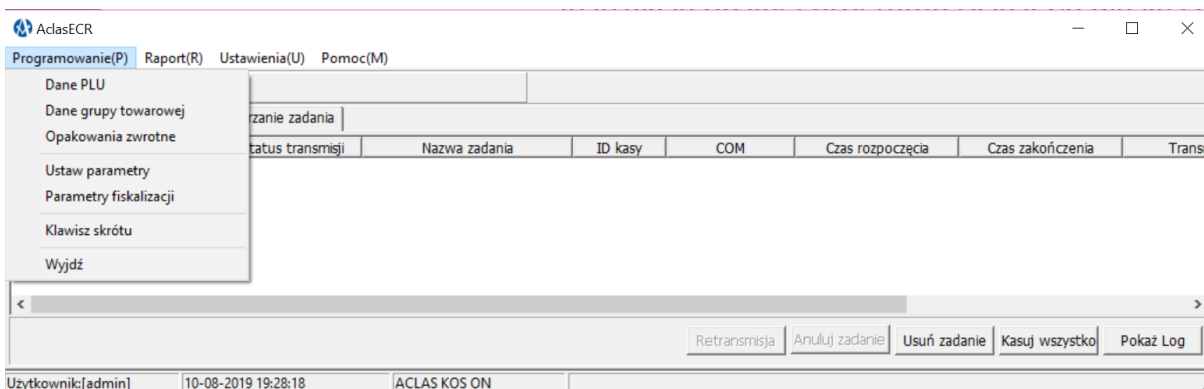
wykonane poprawnie a kolorem czerwonym – niepoprawnie.

ID zad...	Status zadania	Status transmisji	Nazwa zadania	ID kasy	Port i prędkość	Czas rozpoczęcia	Czas zakończenia	Transmituj nazwę pliku	Zapisz w Logu
110	Zadanie niewyko...	Nr pakietu: 0	Pobierz kody kreskowe	1	COM4 115200	2015-04-21 13:42:19	2015-04-21 13:42:19	C:\Users\js\Documents\ACLAS ...	C:\Users\js\Docum...
109	Zadanie niewyko...	Nie wydrukowan...	Kasuj bazę i wyślij wszystkie ...	1	COM4 115200	2015-04-21 13:42:17	2015-04-21 13:42:17	C:\Users\js\Documents\ACLAS ...	C:\Users\js\Docum...
108	Zadanie OK	Nr pakietu: 65	Prześlij kody kreskowe	1	COM4 115200	2015-04-21 13:41:48	2015-04-21 13:41:54	C:\Users\js\Documents\ACLAS ...	C:\Users\js\Docum...
107	Zadanie OK	Nr pakietu: 2	Pobierz PLU	1	COM4 115200	2015-04-21 13:41:46	2015-04-21 13:41:47	C:\Users\js\Documents\ACLAS ...	C:\Users\js\Docum...

3. Programowanie

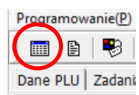
Menu Programowanie służy do ustawienia najważniejszych danych w kasie:

- Dane PLU
- Grupy towarowe
- Opakowania zwrotne
- Waluty i płatności
- Parametry systemowe
- Parametry fiskalizacji
- Klawisze skrótu



3.1. Dane PLU

Dane PLU można wybrać z menu „Programowanie” lub przyciskiem



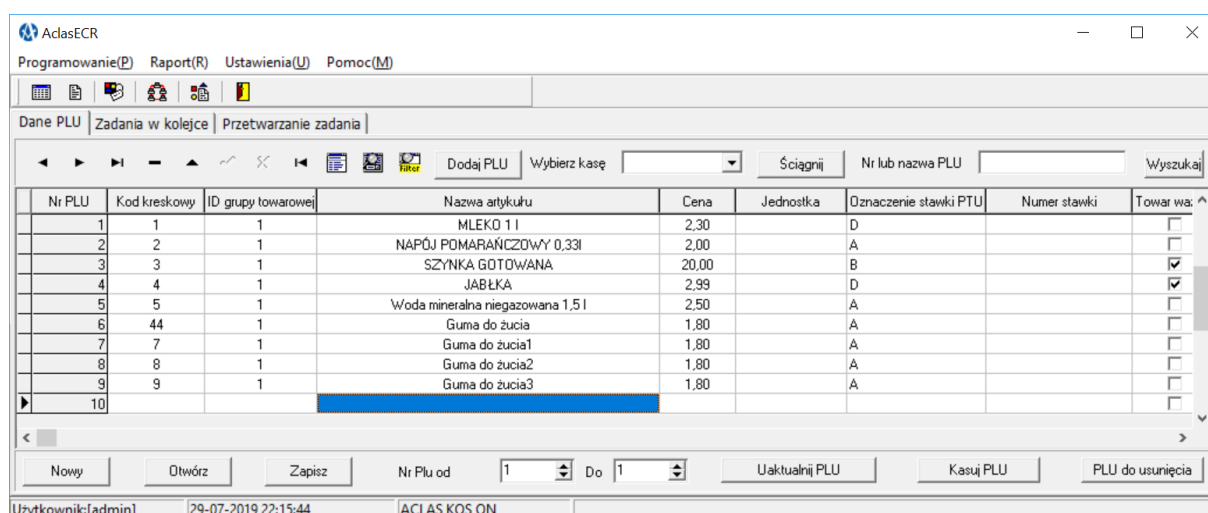
Okno „Dane PLU” można rozszerzać i wydłużać aby obejrzeć na jednym ekranie więcej linii i kolumn.

Funkcja „Dane PLU” umożliwia ściąganie całej bazy lub pojedynczych PLU z kasy, modyfikację ich, dodawanie/modyfikację danych PLU wygenerowanych w programie AclasECR do bazy danych kasy oraz przesyłanie bazy danych do kasy z jednoczesnym skasowaniem istniejącej w kasie bazy danych w wybranym zakresie lub dodaniem PLU (lub modyfikacją parametrów PLU), które nie wymagają wcześniejszego wykonania Raportu fiskalnego dobowego lub/i Raportu PLU/magazynowego zerującego na kasie.

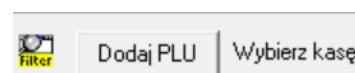
Najistotniejsze dane, które należy wprowadzić dla PLU (do wybranej linii Numeru PLU) to:

- Numer grupy towarowej (ID grupy towarowej, od 1 do 99)
- Nazwa (nie może się powtarzać)
- Stawka PTU.

Jeżeli te dane nie zostaną zdefiniowane to nie będzie można przesłać poprawnie takiego PLU do kasy.



Przy wgraniu bazy, która nie ma wystarczającej dla obecnej edycji ilości PLU, należy przejść do ostatniej istniejącej linii PLU i nacisnąć klawisz „strzałka w dół” na klawiaturze PC. Pojawi się wówczas nowa linia PLU.

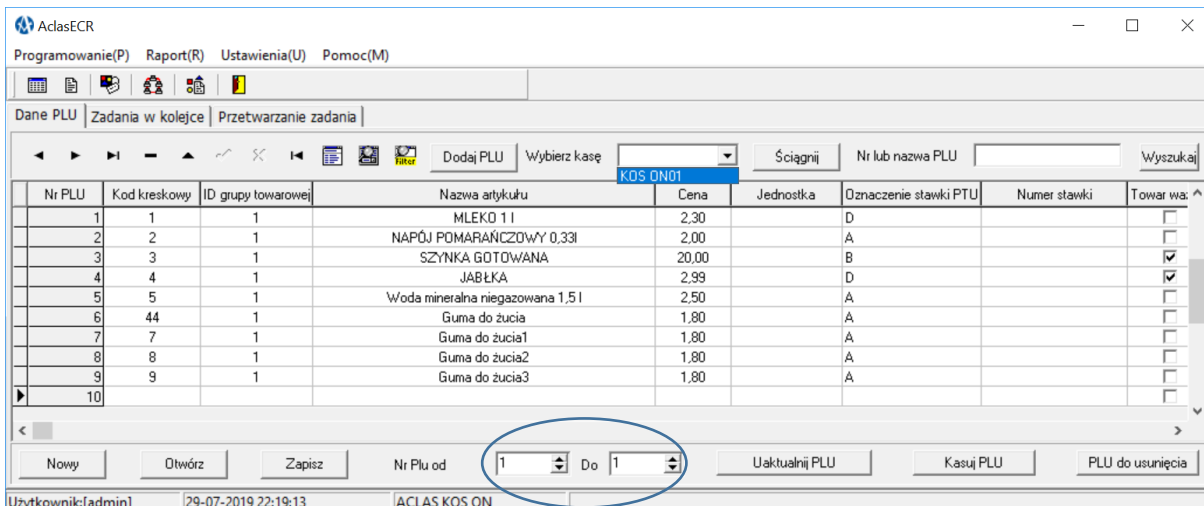


Można również dodać PLU wykorzystując funkcję (klawisz) DODAJ PLU:

3.1.1. Odczyt i modyfikacja danych PLU w kasie

Odczyt i modyfikacja danych odczytanych na bieżąco z kasy.

W „Ustawieniach” wcześniej należy wybrać właściwą kasę lub zmienić ten wybór w opcji „Wybierz kasę”:



Należy zdefiniować zakres numerów PLU, które chcemy ściągnąć z kasy.

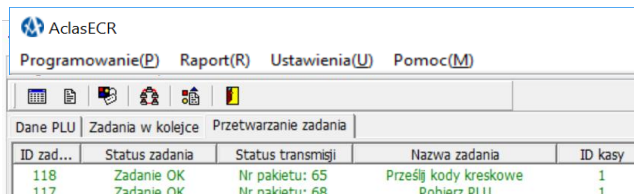
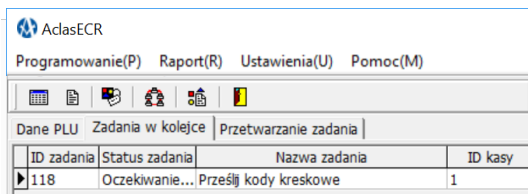
UWAGA:

Domyślnie ustawiony jest zakres 1÷1 PLU.

Ściągnięcie całej bazy kasy (3000 PLU) może potrwać kilka minut więc należy zastanowić się, jak wybrać zakres aby nie ściągnąć PLU, które nas nie interesują.

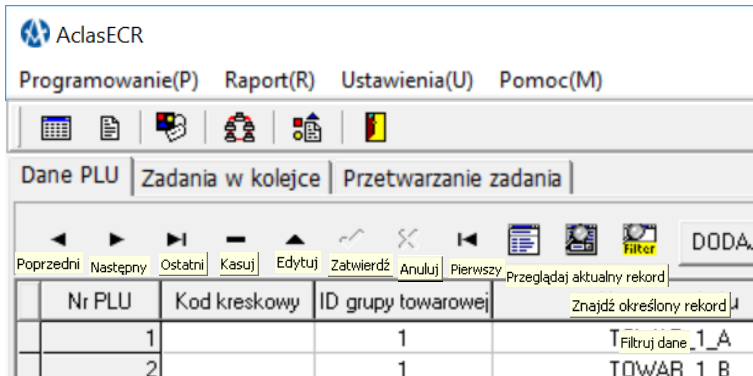
Następnie należy nacisnąć przycisk „Ściągnij”.

W trakcie ściągania danych PLU z kasy można odczytać jakie są jeszcze zadania w kolejce i stan przetwarzania zadań:



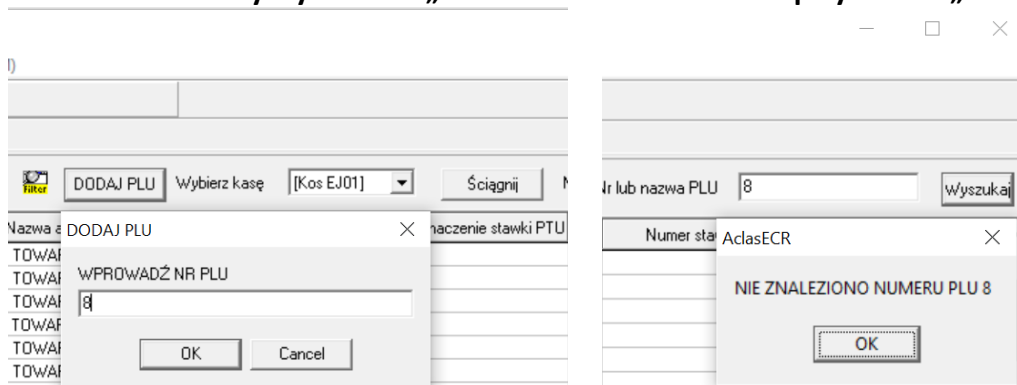
Ściągana jest zawsze baza danych PLU oraz baza kodów kreskowych (2 zadania dla jednej akcji „Ściągnij”). Ściągnięte dane PLU możemy edytować, kasować lub zapisać na komputerze. Można je również po edycji wysłać ponownie do kasy.

3.1.2. Obsługa danych PLU w oknie aplikacji.



Dostępne są następujące funkcje ułatwiające tworzenie, edycję i kasowanie danych PLU:

- „Poprzedni” – przesuwa kursor do poprzedniego rekordu (numeru PLU)
- „Następny” – przesuwa kursor do następnego rekordu
- „Ostatni” – przesuwa kursor ostatniego rekordu (PLU nr 3000)
- „Kasuj” – kasuje dane wybranego rekordu
- „Edytuj” – otwiera edycję wybranego rekordu (można też wybrać bez „Edycji” poszczególne pole wybranego rekordu do edycji)
- „Zatwierdź” – zatwierdza daną wprowadzoną w polu rekordu
- „Anuluj” – anuluje dane wprowadzone aktualnie w polu rekordu
- „Pierwszy” – przesuwa kursor do pierwszego rekordu (PLU nr 1)
- „Przeglądaj aktualny rekord” – wyświetla okienko danego rekordu (wszystkie dane wybranego PLU)
- „Znajdź określony rekord” – umożliwi znalezienie określonego rekordu względem różnych kryteriów wyszukiwań zdefiniowanych przez użytkownika
- „Filtruj dane” – pokazuje tylko te rekordy, które spełniły kryteria filtru zastosowanego przez użytkownika. **Aby powrócić do poprzedniego ekranu należy wykasować „Wartość Pola” i zatwierdzić przyciskiem „OK.”.**



Funkcja DODAJ PLU powoduje, że na liście pojawi się linia nowego towaru o wpisanym numerze.

Funkcja „Wyszukaj” ułatwia znajdowanie interesującego nas PLU.

Sposób postępowania przy tworzeniu danych PLU z wykorzystaniem przycisku „Nowy” (tworzenie nowej bazy PLU), po ściągnięciu bazy PLU z kasy lub po wczytaniu bazy PLU zapisanej na komputerze:

- Wybierz rekord (numer PLU), który chcesz tworzyć lub edytować.
- Wpisz dane w poszczególnych kolumnach, minimalny zestaw danych definiujących PLU to numer grupy towarowej, nazwa i stawka podatku VAT. Dla PLU wykorzystywanych w Trybie parkingowo-usługowym należy jeszcze wprowadzić numer stawki (stawki, w której będzie rozliczana dana usługa za naliczony czas).
- Zapisz dane naciskając przycisk „Zapisz”. Plik zapisywany jest na komputerze i może być później dalej edytowany.

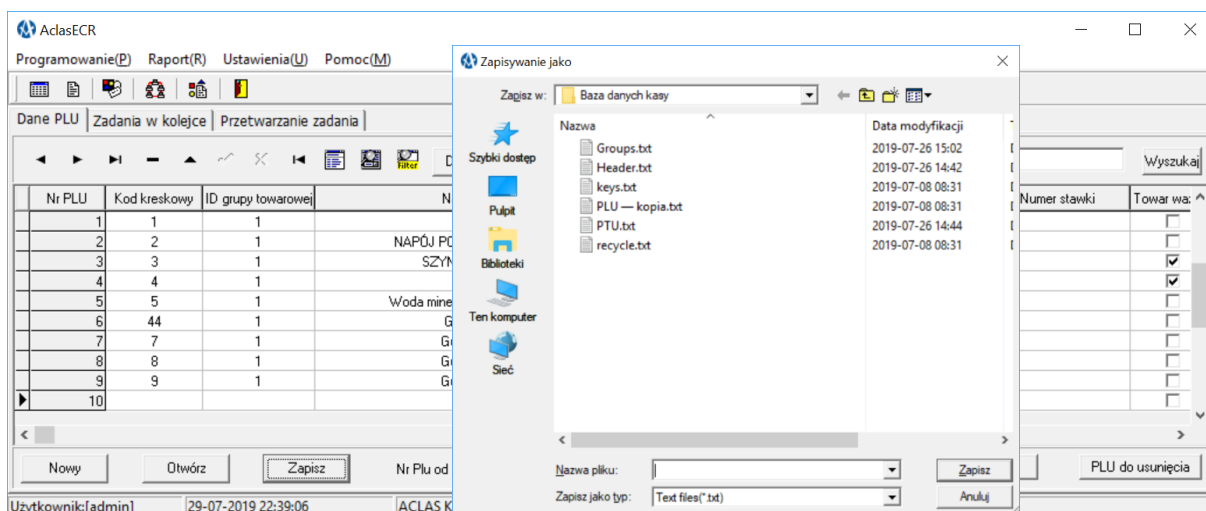
UWAGA:

Sugerujemy zapisywanie co jakiś czas edytowanych danych PLU, aby przez działanie którejś z funkcji nie utracić wyników pracy.

Wytworzona baza danych może być wysłana do podłączonej do komputera kasy. Operacja opisana jest w punkcie: Wysyłka danych PLU do kasy.

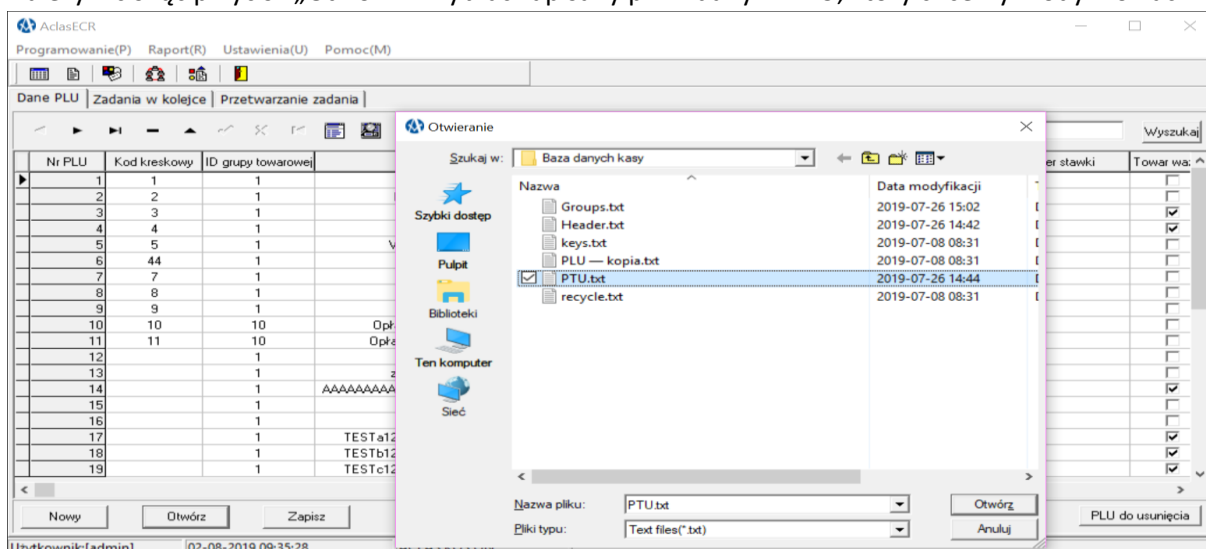
3.1.3. Zapis danych PLU na komputerze.

Naciskając przycisk „Zapisz” otworzy okno do zapisania aktualnie edytowanych danych PLU (całej aktualnie edytowanej bazy danych PLU). Należy wpisać nazwę zapisywanego pliku i nacisnąć przycisk „Zapisz”:



3.1.4. Odczyt i modyfikacja danych odczytanych z pliku

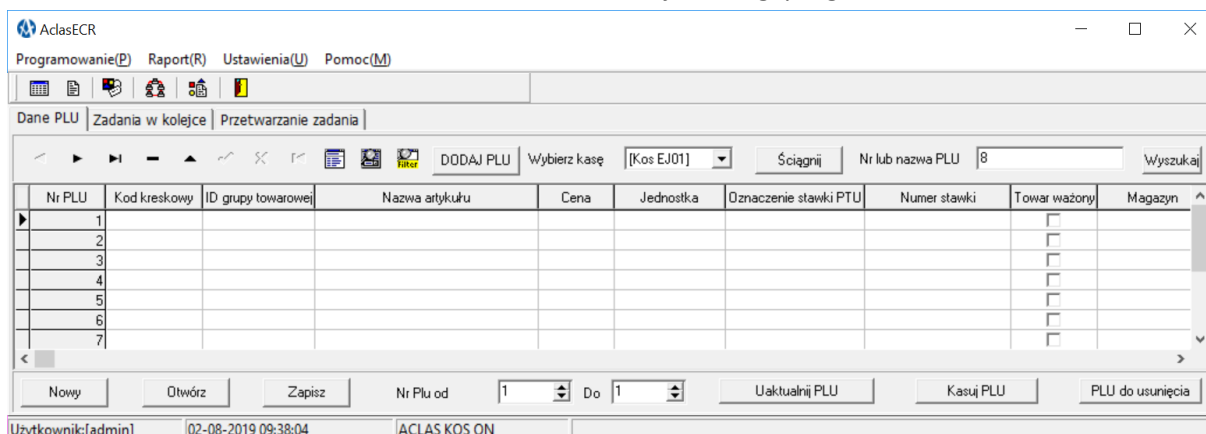
Należy wcisnąć przycisk „Otwórz” i wybrać zapisany plik z danymi PLU, który chcemy modyfikować:



Dalszy sposób postępowania jest taki sam jak przy tworzeniu nowych danych PLU lub po ściągnięciu danych PLU z kasy.

3.1.5. Tworzenie nowej bazy danych PLU

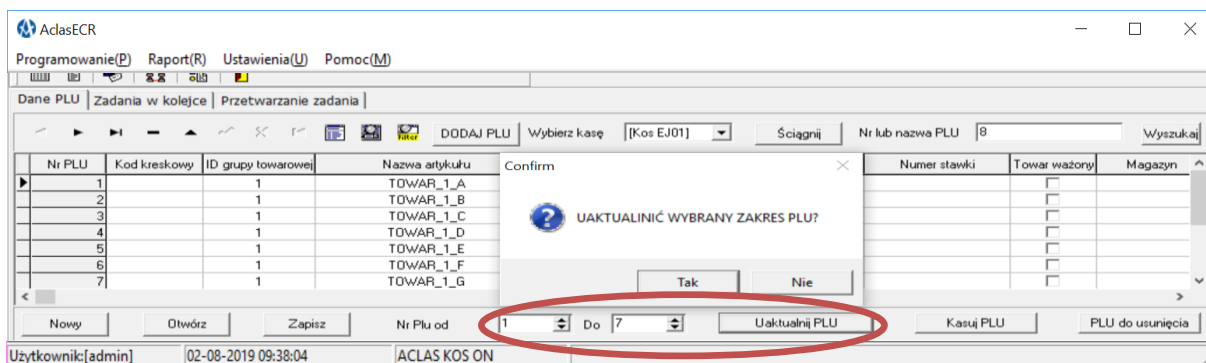
Należy wcisnąć przycisk „Nowy”. Otworzy się okienko z pustymi danymi PLU. Dalszy sposób postępowania jest taki sam jak przy otwarciu danych PLU z komputera lub po ściągnięciu danych PLU z kasy.



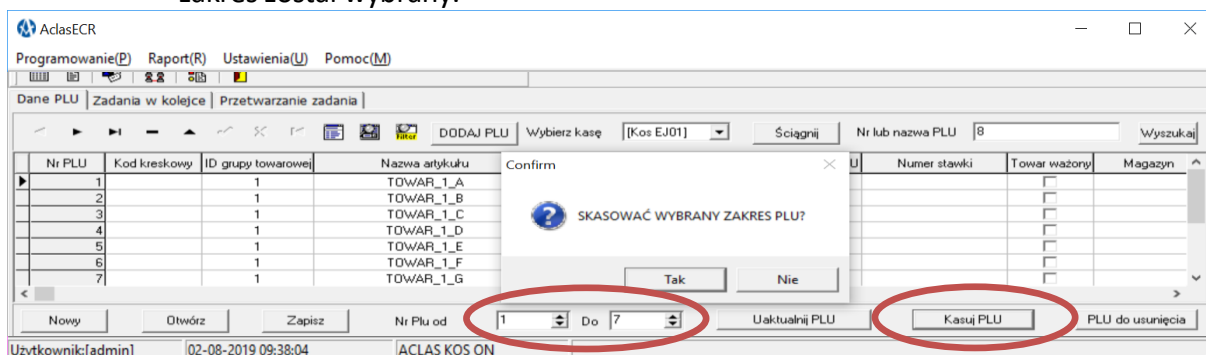
3.1.6. Wysyłka danych PLU do kasy

Dla przesłania bazy PLU do kasy należy wybrać funkcję:

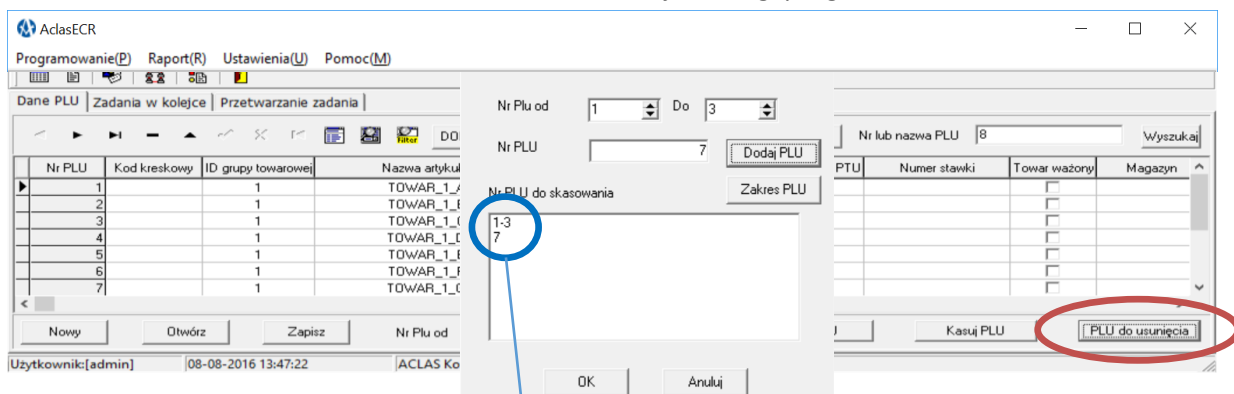
- „Uaktualnij PLU” – dopisuje nowe PLU w bazie kasy lub modyfikuje niektóre parametry jak cena czy kody. Przy użyciu tej funkcji nie trzeba wykonywać w kasie Raportu Fiskalnego Dobowego ani Raportu PLU/magazynowego zerującego, jeżeli w przesyłanej z komputera bazie nie zostały zmienione takie parametry w danych poszczególnych PLU jak nazwa, stawka podatku VAT, zmiany magazynowe. Jeżeli takie zmiany dokonały się to należy na kasie wykonać wcześniej Raport PLU/magazynowy zerujący a na koniec - Raport Fiskalny Dobowy.



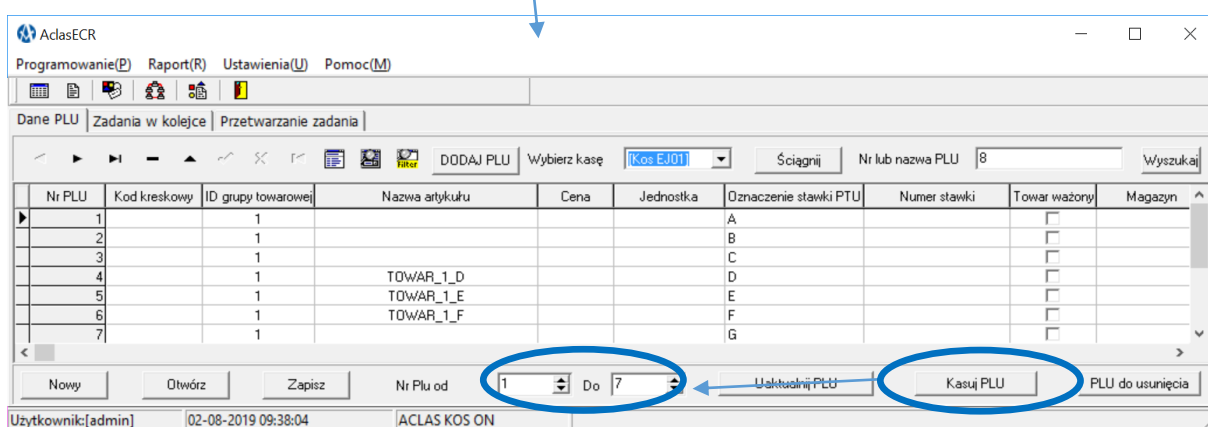
- Funkcja „Kasuj PLU” – na kasie zawsze należy wykonać wcześniej Raport PLU/magazynowy zerujący i Raport Fiskalny Dobowy – kasa usunie PLU, którego zakres został wybrany.



Jeżeli wcześniej wybrano kilka zakresów i/lub pojedyncze PLU do skasowania:



to realizacja funkcji „Kasuj PLU” będzie obejmowała listę PLU przygotowanych do skasowania przez funkcję „PLU do usunięcia”, a zakres działania funkcji „Kasuj PLU” musi zawierać co najmniej zakres „PLU do usunięcia”.



3.2. Dane grupy towarowej

Funkcja służy do zaprogramowania nazw grup towarowych, możliwości zmiany cen w poszczególnych grupach oraz objęcia Raportem okresowym grup (grup akcyzowych) PLU przynależnych do poszczególnych grup akcyzowych.

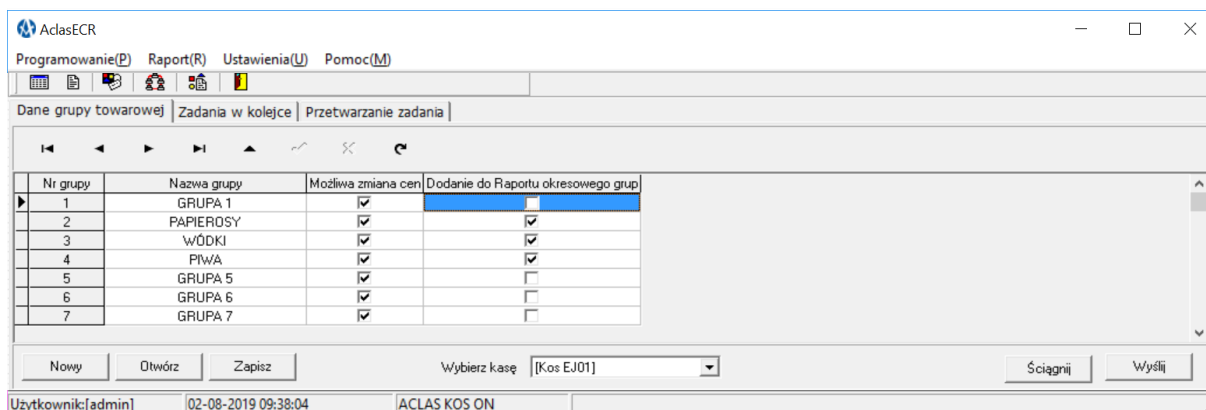
Sposób edycji rekordów (poszczególnych grup towarowych) jest taki sam jak danych PLU.

Również w podobny sposób jak dla danych PLU można grupy towarowe otworzyć z pliku zapisanego na komputerze, ściągnąć z kasy lub wytworzyć nowy plik opisujący grupy towarowe. Pełne fabryczne ustawienia grup towarowych są w pliku „Grupy.txt” w katalogu ustawień fabrycznych dla kasy.

Wytworzony/zmodyfikowany plik grup towarowych zapisujemy na komputerze naciskając przycisk „Zapis”.

Kasy ACLAS umożliwiają blokadę zmiany cen towarów zawartych w danej grupie (np. PAPIEROSY) przez kasjera więc jednym z parametrów definiującym poszczególną grupę towarową jest również zdefiniowanie takiej opcji dla każdej z grup (działa nadrzędnie, niezależnie od uprawnień kasjerów).

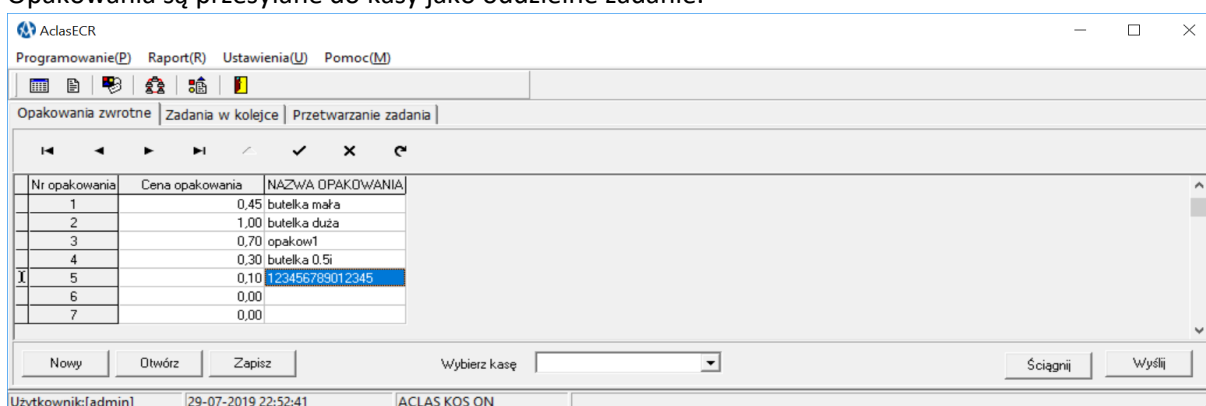
Kasy umożliwiają również objęcie wybranych grup towarowych Raportem okresowym grup (grup akcyzowych).



3.3. Opakowania zwrotne

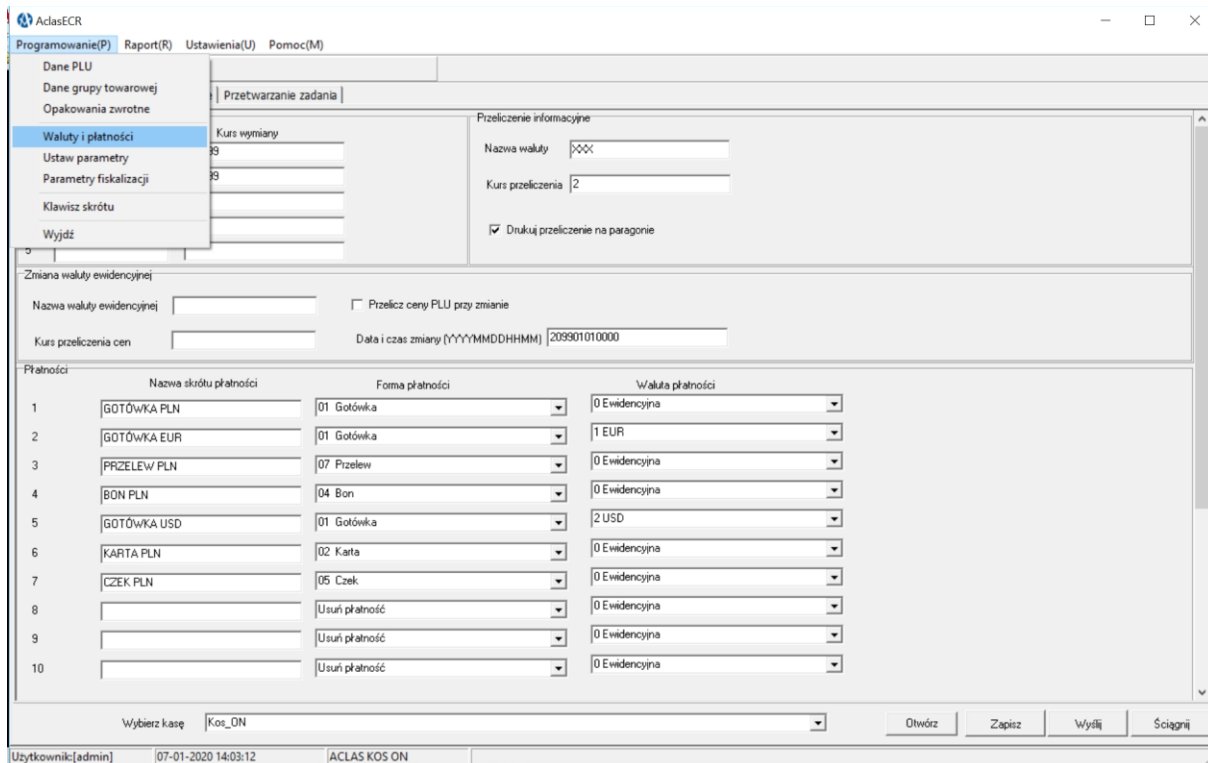
Funkcja służy do programowania cen i nazw opakowań zwrotnych. Maksymalna cena wynosi 999 999,99. Maksymalna długość nazwy opakowania wynosi 15 znaków. Sposób edycji rekordów (poszczególnych opakowań) jest taki sam jak danych PLU. Również w podobny sposób jak dla danych PLU można opakowania otworzyć z pliku zapisanego na komputerze, ściągnąć z kasy lub wytworzyć nowy plik opisujący opakowania.

Wytworzony/zmodyfikowany plik opakowań zapisujemy na komputerze naciskając przycisk „Zapisz”. Opakowania są przesyłane do kasy jako oddzielne zadanie.



3.4. Waluty i płatności

Funkcja służy do programowania walut obcych, przeliczenia informacyjnego, zmiany waluty ewidencyjnej i płatności do klawiszy skrótów płatności.



3.4.1. Waluty obce

Można ustawić maksymalnie 5 różnych walut obcych. Należy wprowadzić 3 znakową nazwę waluty zgodnie z opisem stosowanym przez Narodowy Bank Polski. Minimalna wartość kursu wymiany wynosi 0,0001 a maksymalna 428999,9999.

Waluty obce		
	Nazwa waluty	Kurs wymiany
1	EUR	4,2999
2	USD	3,7999
3		
4		
5		

3.4.2. Przeliczenie informacyjne

Przeliczenie informacyjne może służyć do przeliczania wartości paragonu w walucie ewidencyjnej na dowolną wprowadzoną przez użytkownika inną walutę.

Należy wprowadzić 3 znakową nazwę waluty zgodnie z opisem stosowanym przez Narodowy Bank Polski oraz kurs przeliczenia, który nie może być mniejszy niż 0,0001 a większy niż 428999,999.

Należy również zdecydować, czy przeliczenie ma się drukować na paragonach.

Przeliczenie informacyjne

Nazwa waluty: <input type="text" value=">>></input>

Kurs przeliczenia: <input type="text" value="2"></input>

Drukuj przeliczenie na paragonie

3.4.3. Zmiana waluty ewidencyjnej

Zmiana waluty ewidencyjnej może być ustawiona w dowolnym momencie przez użytkownika. Jeżeli wprowadzona zostanie nazwa nowej waluty ewidencyjnej zgodnie z opisem stosowanym przez Narodowy Bank Polski to wówczas należy również wpisać datę zmiany bo inaczej kasa nie wyśle danych z tego okna („Waluty i płatności”).

Jeżeli wprowadzony zostanie znacznik „Przelicz ceny PLU przy zmianie” to należy również wypełnić pole „Kurs przeliczenia cen”. Minimalna wartość kursu wymiany wynosi 0,0001 a maksymalna 428999,9999.

Zmiana waluty ewidencyjnej			
Nazwa waluty ewidencyjnej	<input type="text"/>	<input type="checkbox"/> Przelicz ceny PLU przy zmianie	
Kurs przeliczenia cen	<input type="text"/>	Data i czas zmiany (YYYYMMDDHHMM)	<input type="text"/>

3.4.2. Płatności

Płatności służą do ustawienia nazw, form płatności i walut płatności pod klawiszami skrótu w MENU030603 kasy ACLAS Kos_ON.

Nazwa skrótu płatności może mieć maksymalnie 15 znaków.

Formę płatności należy wybrać jedną z dostępnych do wyboru.

Podobnie należy wybrać walutę płatności - jeżeli zostały wcześniej zdefiniowane jakieś waluty obce to również żadaną walutę. W przeciwnym razie dostępna będzie do wyboru tylko waluta ewidencyjna (w kasach obecnie fiskalizowanych – PLN).

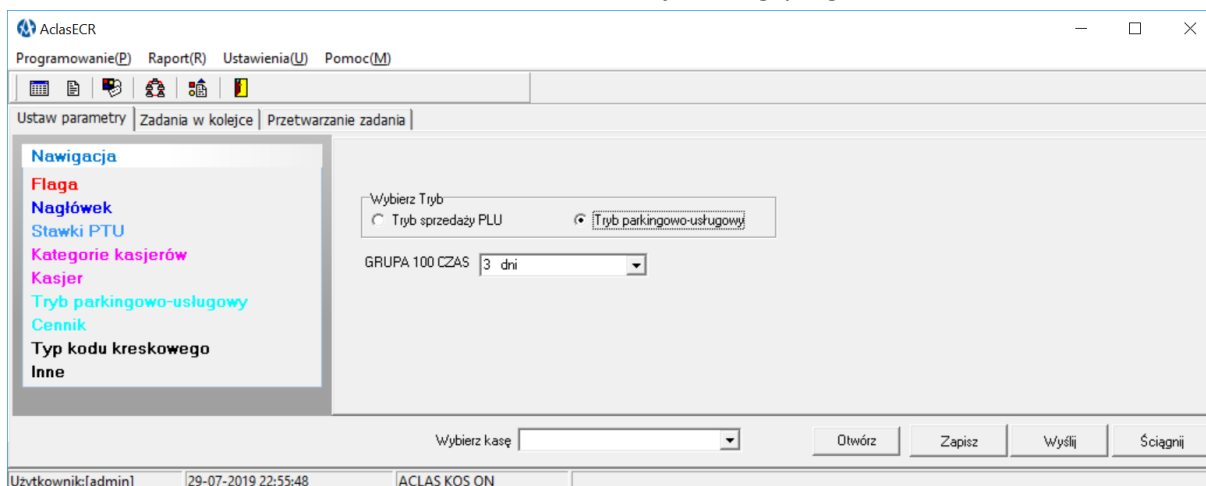
Płatności	Nazwa skrótu płatności	Forma płatności	Waluta płatności
1	GOTÓWKA PLN	01 Gotówka	0 Ewidencyjna
2	GOTÓWKA EUR	01 Gotówka	1 EUR
3	PRZELEW PLN	07 Przelew	0 Ewidencyjna
4	BON PLN	04 Bon	0 Ewidencyjna
5	GOTÓWKA USD	01 Gotówka	2 USD
6	KARTA PLN	02 Karta	0 Ewidencyjna
7	CZEK PLN	05 Czek	0 Ewidencyjna
8		Usuń płatność	0 Ewidencyjna
9		Usuń płatność	0 Ewidencyjna
10		Usuń płatność	0 Ewidencyjna

Po wybraniu kasy i naciśnięciu klawisza „Wyślij” zaprogramowane dane zostaną wysłane do kasy.

3.5. Programowanie parametrów kasy

W zależności od wybranego przy logowaniu modelu kasy zestaw parametrów różni się, szczególnie w zakresie „Flaga”.

Edytowane parametry zawarte w funkcji „Ustaw parametry” przesyłane są do kasy zgodnie z kolorami oznaczonymi do ich zaznaczenia. Każdy kolor wysyłany jest oddzielnie.



UWAGA!

Modyfikacja nagłówka czy stawek PTU wymaga wykonania wcześniejszego Raportu fiskalnego dobowego na kasie.

W zależności od wybranego trybu pracy pokazuje się okienko z menu zawierające mniej (Tryb sprzedaży PLU) lub więcej (Tryb parkingowo-usługowy) parametrów możliwych do ustawienia. Wyboru trybu dokonujemy po naciśnięciu przycisku „Inne”. W tej pozycji możemy jeszcze ustawić kontrast wyświetlaczy oraz Termin Grupy 100.

Program umożliwia zmianę takich parametrów jak:

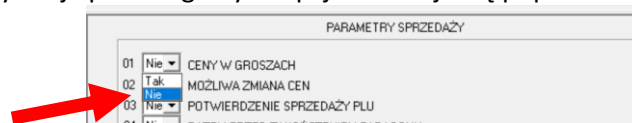
- Flaga
- Nagłówek
- Stawki PTU
- Kategorie kasjerów
- Kasjer
- Tryb parkingowo-usługowy
- Cennik
- Typ kodu kreskowego
- Inne

3.5.1. Flaga

Parametry definiowane w pozycji „Flaga” odpowiadają parametrom ustawianym w kasie ACLAS Kos_ON w MENU 03 KONFIGURACJA/13 PARAMETRY.

Do parametrów wyświetlanych w tej pozycji dodano jeszcze ustawienie automatycznych rabatów/narzutów oraz wybór typu wagi podłączonej do kasy.

Aktywacja lub deaktywacja poszczególnych opcji dokonuje się poprzez kliknięcie wybranej opcji:



W sposób podobny jak dla danych PLU można „Flagę” otworzyć z pliku zapisanego na komputerze, ściągnąć z kasy lub edytować plik z ustawieniami domyślnymi.

Zmodyfikowane parametry „Flaga” zapisujemy na komputerze naciskając przycisk „Zapisz”. Parametry zapiszą się w pliku „nazwa.txt” o nazwie zdefiniowanej przez użytkownika.

3.5.2. Nagłówek

Funkcja „Nagłówek” umożliwia definiowanie nagłówka drukowanego na dokumentach wystawianych przez kasę.

Jedna linia umożliwia zdefiniowanie do 42 znaków dla nazw: podatnika, miejscowości, ulicy (2 linie maksymalnie w sumie 69 znaków), poczty, danych dodatkowych nagłówka i stopki paragonu (drukowana tylko na paragonie fiskalnym i wydruku нефiskalnym) oraz wydruku нефiskalnego.

W sposób podobny jak dla danych PLU można „Nagłówek” otworzyć z pliku zapisanego na komputerze, ściągnąć z kasy lub edytować plik z ustawieniami domyślnymi.

Zmodyfikowane parametry „Nagłówek” zapisujemy na komputerze naciskając przycisk „Zapisz”. Nagłówek zapisze się w pliku „nazwa.txt” o nazwie zdefiniowanej przez użytkownika.

3.5.3. Stawki PTU

Funkcja „Stawki PTU” umożliwia definiowanie stawek podatku VAT.

W sposób podobny jak dla danych PLU można Stawki PTU otworzyć z pliku zapisanego na komputerze, ściągnąć z kasy lub edytować plik z ustawieniami domyślnymi.

Zmodyfikowane parametry Stawki PTU zapisujemy na komputerze naciskając przycisk „Zapisz”. Stawki zapiszą się w pliku „nazwa.txt” o nazwie zdefiniowanej przez użytkownika.

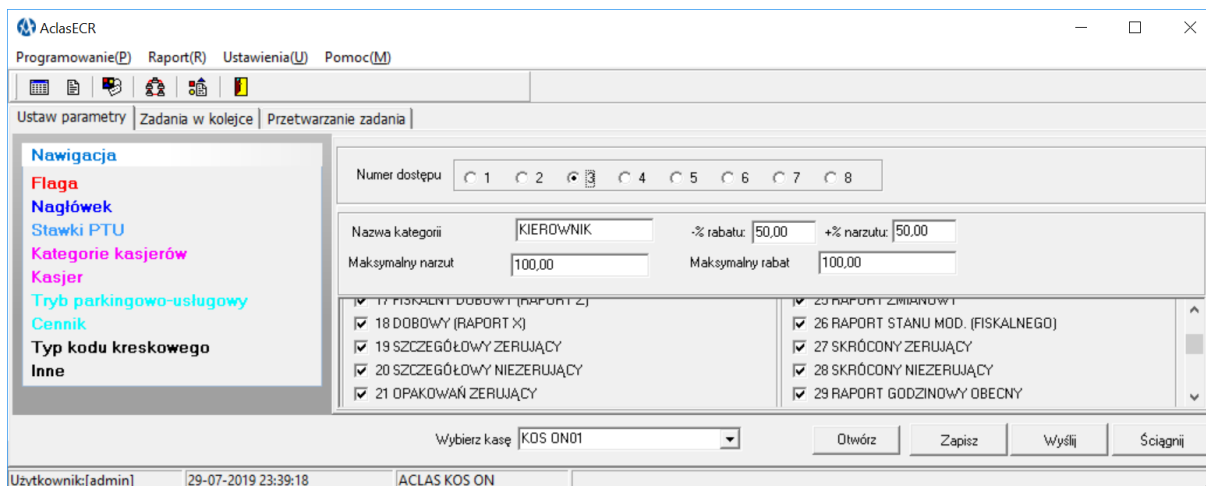
Kategoria	Stawka (%)
A:	23,00 %
B:	08,00 %
C:	05,00 %
D:	00,00 %
E:	99,99 %
F:	99,99 %
G:	99,99 %

3.5.4. Kategorie kasjerów

W funkcji „Kategorie kasjerów” można zdefiniować nazwy kasjerów, maksymalne rabaty i narzuty dla poszczególnych kasjerów oraz wszystkie uprawnienia dostępne na kasie w menu 03 KONFIGURACJA/10 KATEGORIE KASJERÓW.

W sposób podobny jak dla danych PLU można „Kategorie kasjerów” otworzyć z pliku zapisanego na komputerze, ściągnąć z kasy lub edytować plik z ustawieniami domyślnymi.

Zmodyfikowane parametry „Kategorie kasjerów” zapisujemy na komputerze naciskając przycisk „Zapisz”. Kategorie zapiszą się w pliku „nazwa.txt” o nazwie zdefiniowanej przez użytkownika.

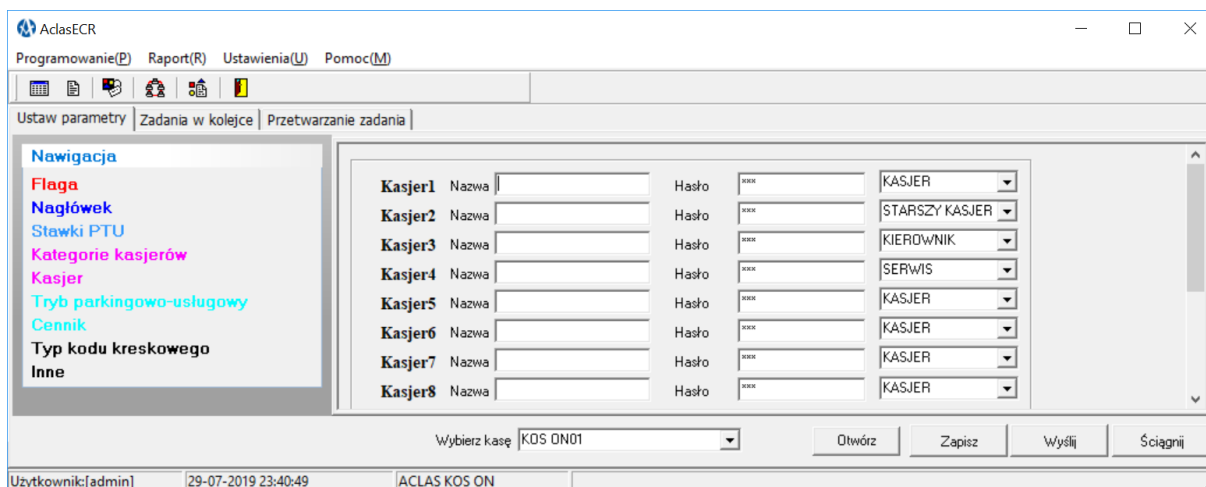


3.5.5. Kasjer

W funkcji „Kasjer” można zdefiniować nazwy kasjerów, hasła dostępu i kategorie dostępu dla poszczególnych kasjerów.

W sposób podobny jak dla danych PLU można „Kasjer” otworzyć z pliku zapisanego na komputerze, ściągnąć z kasy lub edytować plik z ustawieniami domyślnymi.

Zmodyfikowane parametry „Kasjer” zapisujemy na komputerze naciskając przycisk „Zapisz”. Kasjerzy zapiszą się w pliku „nazwa.txt” o nazwie zdefiniowanej przez użytkownika.



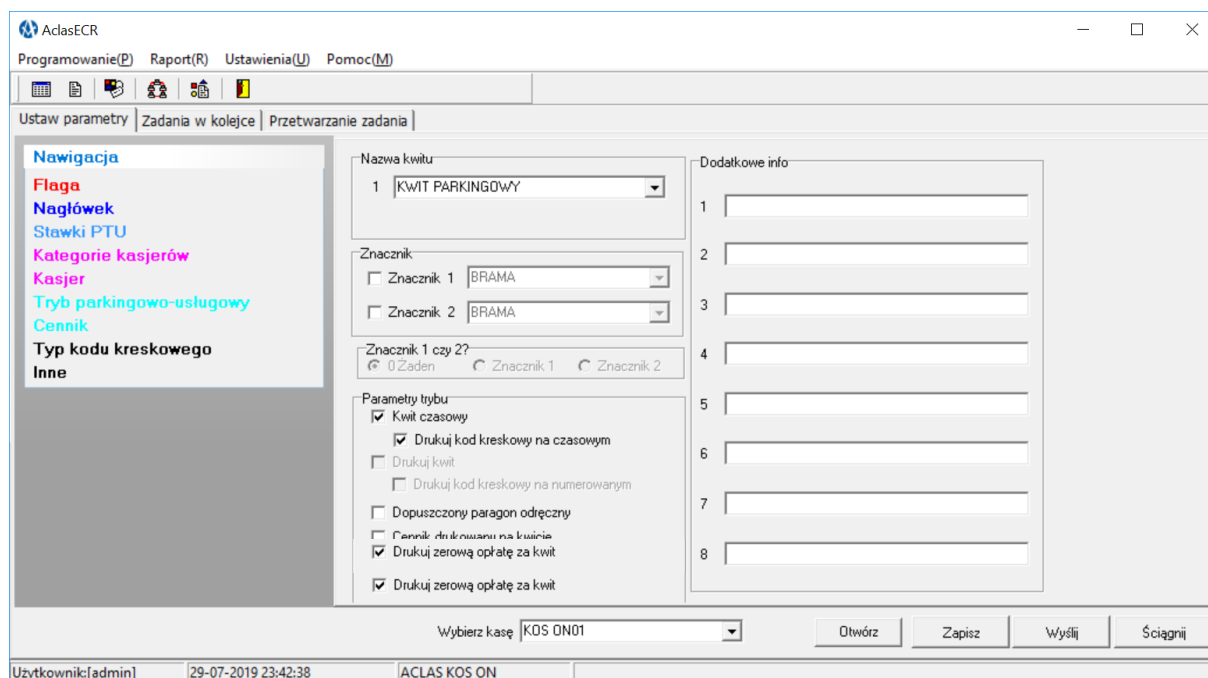
3.5.6. Tryb parkingowo-usługowy

W „Trybie parkingowo-usługowym” można zdefiniować wszystkie parametry wykorzystywane w trybie parkingowo-usługowym, definiowane na kasie w 03 KONFIGURACJA/16 TRYB PARK.-USŁ. (oprócz samego „Cennika”).

W kasie ACLAS Kos_ON „dodatkowe info” można zdefiniować w 4 liniach, każda maksymalnie 42 znaki.

W sposób podobny jak dla danych PLU można dane do tej funkcji otworzyć z pliku zapisanego na komputerze, ściągnąć z kasy lub edytować plik z ustawieniami domyślnymi.

Zmodyfikowane parametry „Trybu parkingowo-usługowego” zapisujemy na komputerze naciskając przycisk „Zapisz”. Parametry zapiszą się w pliku „nazwa.txt” o nazwie zdefiniowanej przez użytkownika.



The screenshot shows the 'Ustaw parametry' window in the AclasECR application. The window title is 'AclasECR' and it has a menu bar with 'Programowanie(P)', 'Raport(R)', 'Ustawienia(U)', and 'Pomoc(M)'. Below the menu bar is a toolbar with icons for file operations and a task bar with 'Ustaw parametry', 'Zadania w kolejce', and 'Przetwarzanie zadania'. The main area is divided into several sections:

- Nawigacja:** A list of menu items including 'Flaga', 'Nagłówek', 'Stawki PTU', 'Kategorie kasjerów', 'Kasjer', 'Tryb parkingowo-usługowy' (highlighted), 'Cennik', and 'Typ kodu kreskowego Inne'.
- Nazwa kwitu:** A dropdown menu set to 'KWIT PARKINGOWY'.
- Znacznik:** Two checkboxes for 'Znacznik 1' and 'Znacznik 2', both set to 'BRAMA'.
- Znacznik 1 czy 2?:** Radio buttons for '0 Zaden', 'Znacznik 1', and 'Znacznik 2'.
- Parametry trybu:** A group of checkboxes:
 - Kwit czasowy
 - Drukuj kod kreskowy na czasowym
 - Drukuj kwit
 - Drukuj kod kreskowy na numerowanym
 - Dopuszczony paragon odręczny
 - Cennik drukowany na kwicie
 - Drukuj zerową opłatę za kwit
 - Drukuj zerową opłatę za kwit
- Dodatkowe info:** Eight empty text input fields numbered 1 to 8.

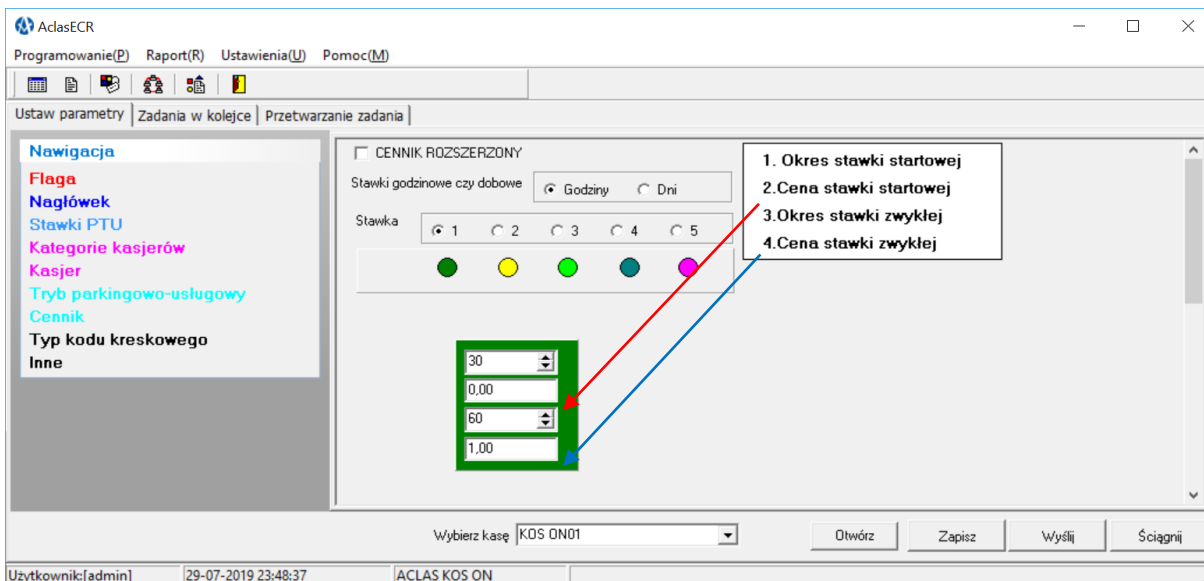
At the bottom, there is a 'Wybierz kasę' dropdown menu set to 'KOS 0N01' and buttons for 'Otwórz', 'Zapisz', 'Wyślij', and 'Ściągnij'. The status bar at the very bottom shows 'Uzytkownik[admin]', '29-07-2019 23:42:38', and 'ACLAS KOS ON'.

3.5.7. Cennik

W „Cenniku” można zdefiniować cennik prosty lub rozszerzony dla trybu parkingowo-usługowego definiowany na kasie w 03 KONFIGURACJA/16 TRYB PARK.-USŁ./12 CENNIK.

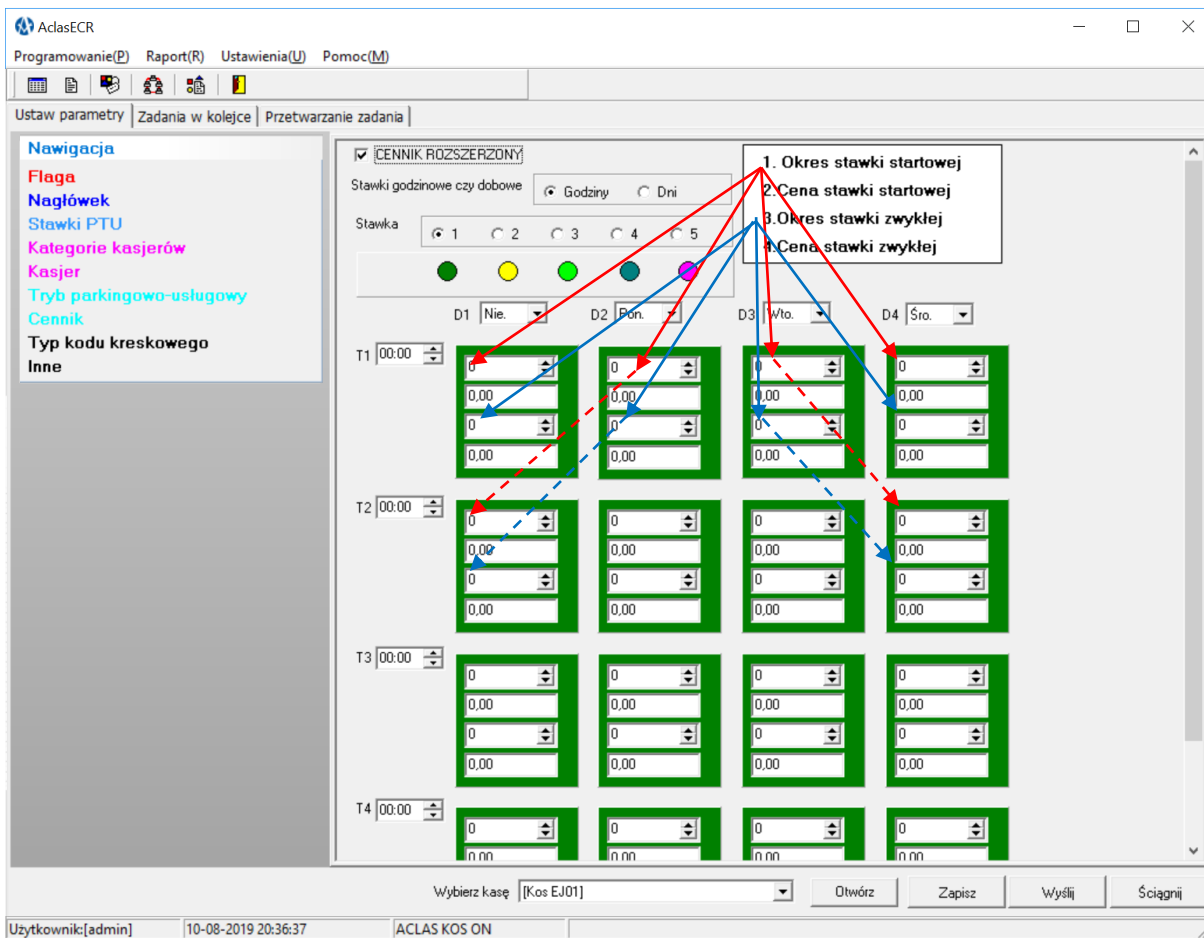
Dla cennika prostego należy zdefiniować cztery parametry dla danej stawki – **aby stawka zaczęła naliczać opłaty.**

Ceny stawek są domyślnie ustawiane w Walucie ewidencyjnej ustawionej w kasie i nie są wyświetlane.



Dla cennika rozszerzonego należy zdefiniować maksymalnie cztery terminy i cztery okresy dla danej stawki.

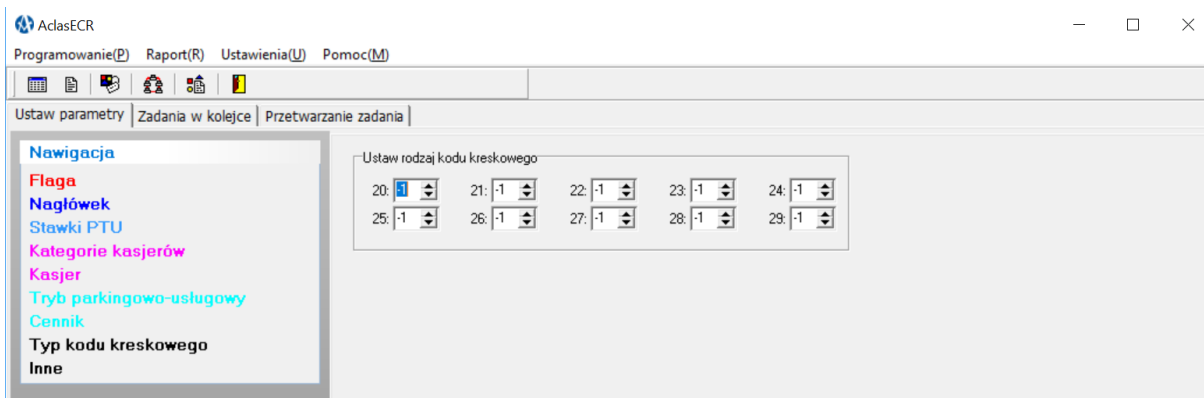
Należy wprowadzić przynajmniej 32 ceny stawek startowych i zwykłych dla każdej z definiowanych stawek 1-5, aby stawka zaczęła naliczać opłaty (początek i koniec okresu).



3.5.8. Typ kodu kreskowego

Funkcja „Typ kodu kreskowego” umożliwia definiowanie własnego rodzaju (prefiks 20÷29) kodów kreskowych stosowanych przez kasę przy czytaniu towarów ważonych (głównie). „Typ kodu” przesyłany jest do kasy oraz przechowywany na komputerze wraz ze wszystkimi parametrami. Dlatego

też aby zmodyfikować tylko kody należy pobrać parametry poprzez przycisk „Ściągnij” a następnie można zmodyfikować je.



Dla każdego z używanych prefiksów należy zdefiniować typ kodu kreskowego 0-37.

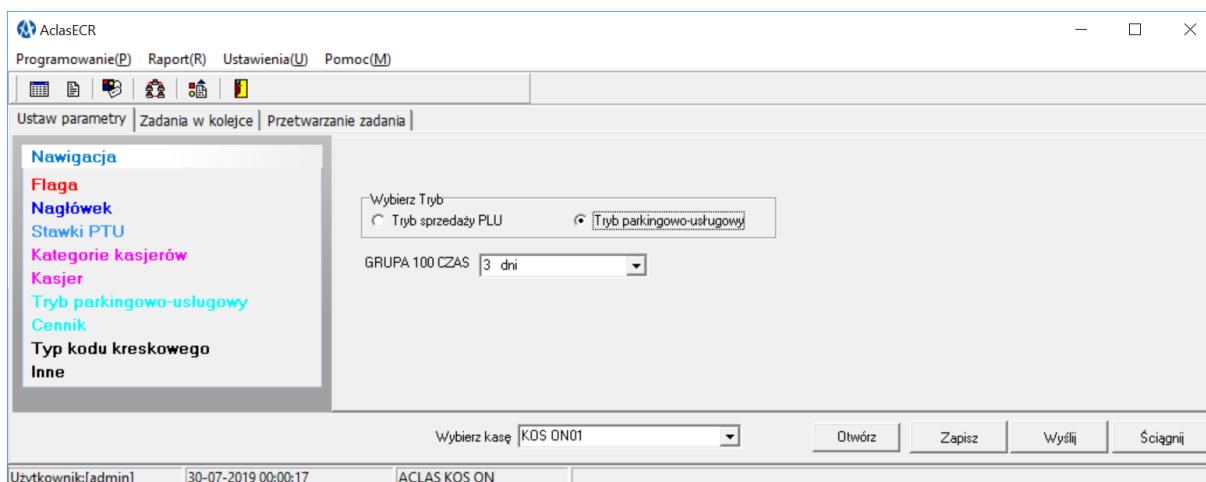
Kasa może obsłużyć 37 typów kodów kreskowych, które rozpoczynają się prefiksem „2X” (20÷29). Kolejnym elementem w kodzie kreskowym jest „K” oznaczające kod, następnie „M” oznaczające Masę lub ilość oraz „W” oznaczające Wartość lub cenę. Kod kreskowy zakończony jest zawsze sumą kontrolną „S”. W sposób podobny jak dla danych PLU można "Typ kodu kreskowego"

Typ kodu kreskowego	Prefiks	Kod	Masa lub ilość	Suma kontrolna
0	2X	K	MMMMMMMMM	S
1	2X	K	MMMMMMMM.M	S
2	2X	K	MMMMMMMM. MM	S
3	2X	K	MMMMMM. MMM	S
4	2X	KK	MMMMMMMMM	S
5	2X	KK	MMMMMMMM.M	S
6	2X	KK	MMMMMMMM. MM	S
7	2X	KK	MMMMM. MMM	S
8	2X	KKK	MMMMMMMMM	S
9	2X	KKK	MMMMMMMM.M	S
10	2X	KKK	MMMMM. MM	S
11	2X	KKK	MMMM. MMM	S
12	2X	KKKK	MMMMMM	S
13	2X	KKKK	MMMMM.M	S
14	2X	KKKK	MMMM. MM	S
15	2X	KKKK	MMM. MMM	S
16	2X	KKKKK	MMMMM	S
17	2X	KKKKK	MMMM.M	S
18	2X	KKKKK	MMM. MM	S
19	2X	KKKKK	MM. MMM	S
20	2X	KKKKKK	MMMM	S
21	2X	KKKKKK	WWW.W	S
22	2X	KKKKKK	WW.WW	S
23	2X	KKKKKK	W.WWW	S
24	2X	KKKKKKK	WWW	S
25	2X	KKKKKKK	WW.W	S
26	2X	KKKKKKK	W.WW	S
27	2X	KKKKKKK	W.WWW	S
28	2X	KKKKKKKK	WW	S
29	2X	KKKKKKKK	W.W	S

30	2X	KKKKKKK	W.WW	S
31	2X	KKKKKK	W.WWW	S
32	2X	KKKKKKKKK	W	S
33	2X	KKKKKKKKK	W.W	S
34	2X	KKKKKKK	W.WW	S
35	2X	KKKKKK	W.WWW	S
36	2X	KKKKKKKKKK		S
37	2X	KKKK	WWWW.WW	S

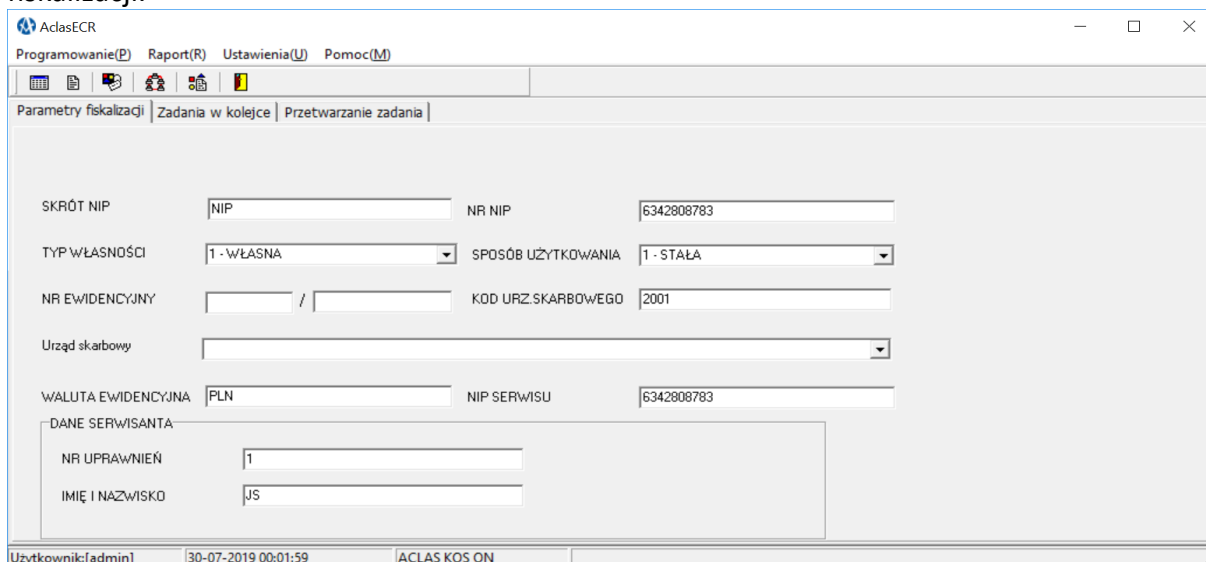
3.5.1. Inne

Funkcja „Inne” umożliwia wybór trybu sprzedaży lub parkingowo-usługowego oraz czas dla grupy 100 (nierotujące towary).



3.6. Parametry fiskalizacji

Funkcja służy głównie serwisantowi do ustawienia parametrów kasy dla dokonania procesu fiskalizacji.



3.7. Klawisze skrótu

Funkcja służy do zdefiniowania pod klawiszami skrótu do 10 skrótów (5 klawiszy + 5 klawiszy z użyciem klawisza SHIFT) do: PLU i/lub Raportów i/lub Płatności i/lub Innych funkcji. Ponadto można skasować zdefiniowany klawisz lub wydrukować zaprogramowane klawisze.

Nr klawisza skrótu	Rodzaj klawisza skrótu	Pojedynczy	Wartość
1	INNE KLAWISZE		07 RABAT KWOTOWY
2	KLAWISZE PŁATNOŚCI		PŁATNOŚĆ 3
3	INNE KLAWISZE		09 KWIT
4	KLAWISZE PLU	1	1
5	INNE KLAWISZE		12 PARAGON Z NIP KLIENTA
6	INNE KLAWISZE		08 NARZUT KWOTOWY
7	KLAWISZE PŁATNOŚCI		PŁATNOŚĆ 4
8	KLAWISZE RAPORTÓW		01 X NIEOPŁACONYCH KWITÓW
9	INNE KLAWISZE		17 ZALICZKA
10	KLAWISZE PLU	0	15

„Numer klawisza skrótu” odpowiada następującym klawiszom w kasie ACLAS:

Numery od „1” do „5” odpowiadają klawiszom „F1” do „F5”

Numery od „6” do „10” odpowiadają klawiszom „SHIFT + F1” do „SHIFT + F5”.

3.7.1. Klawisz skrótu PLU

W polu „Pojedynczy” należy wybrać „0” (nie pojedynczy, wystawiona pozycja na paragonie nie będzie jedyna i nie zamknie paragonu) lub „1” (jeżeli jest to jedyna pozycja na paragonie to paragon zostanie automatycznie zamknięty i wydrukowany z formą płatności GOTÓWKA).

W polu „Wartość” należy wpisać numer PLU, który ma być zdefiniowany pod tym klawiszem skrótu.

Edycja klawisza skrótu

Nr klawisza skrótu: 1

Rodzaj klawisza skrótu: Klawisz skrótu PLU

Pojedynczy: 0

Wartość: 1

OK Anuluj

Edycja klawisza skrótu

Nr klawisza skrótu: 1

Rodzaj klawisza skrótu: Klawisz skrótu PLU

Pojedynczy: 0

Wartość: 5

OK Anuluj

3.7.2. Klawisz skrótu RAPORT

Po wybraniu „KLAWISZE RAPORTÓW” należy wybrać z listy rodzaj raportu, który ma być zdefiniowany pod danym klawiszem skrótu.

Edycja klawisza skrótu

Nr klawisza skrótu: 1

Rodzaj klawisza skrótu: KLAWISZE RAPORTÓW

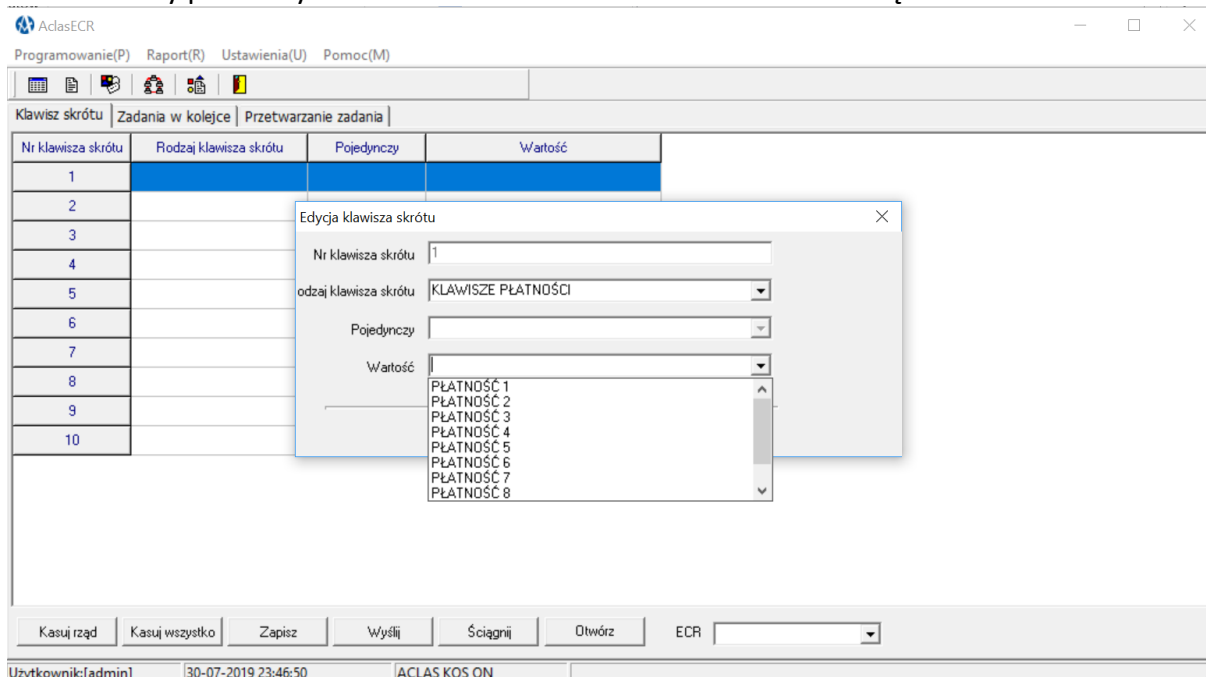
Pojedynczy: []

Wartość: []

01 X NIEOPŁACONYCH KWITÓW
02 X NIEOPŁACONYCH KWITÓW
03 X RAPORT KASJERÓW
04 X RAPORT KASJERÓW
05 X RAPORT KASOWY
06 X RAPORT KASOWY
07 X RAPORT KASOWY KASJERÓW
08 X RAPORT PLU/MAGAZYNOWY

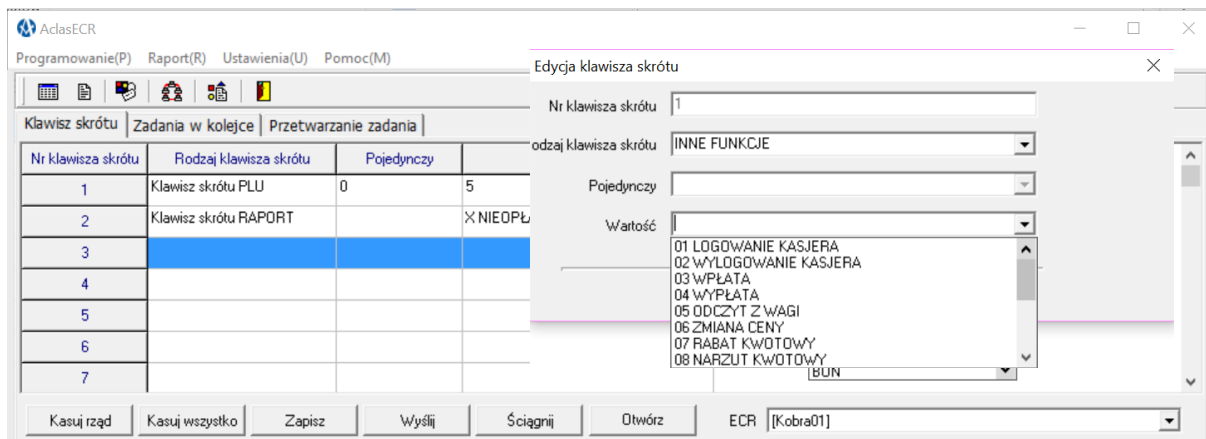
3.7.3. Klawisz skrótu PŁATNOŚCI

Po wybraniu „KLAWISZE PŁATNOŚCI” należy wybrać z listy nazwę płatności, który ma być zdefiniowany pod danym klawiszem skrótu. Płatności definiowane są w MENU030801.



3.7.4. Klawisz skrótu INNE FUNKCJE

Po wybraniu „Klawisz skrótu INNE FUNKCJE” należy wybrać z listy rodzaj funkcji, która ma być zdefiniowana pod danym klawiszem skrótu.



4. Raporty

Dla wykonania operacji w menu „Raporty” kasa musi być skomunikowana z programem AclasECR.

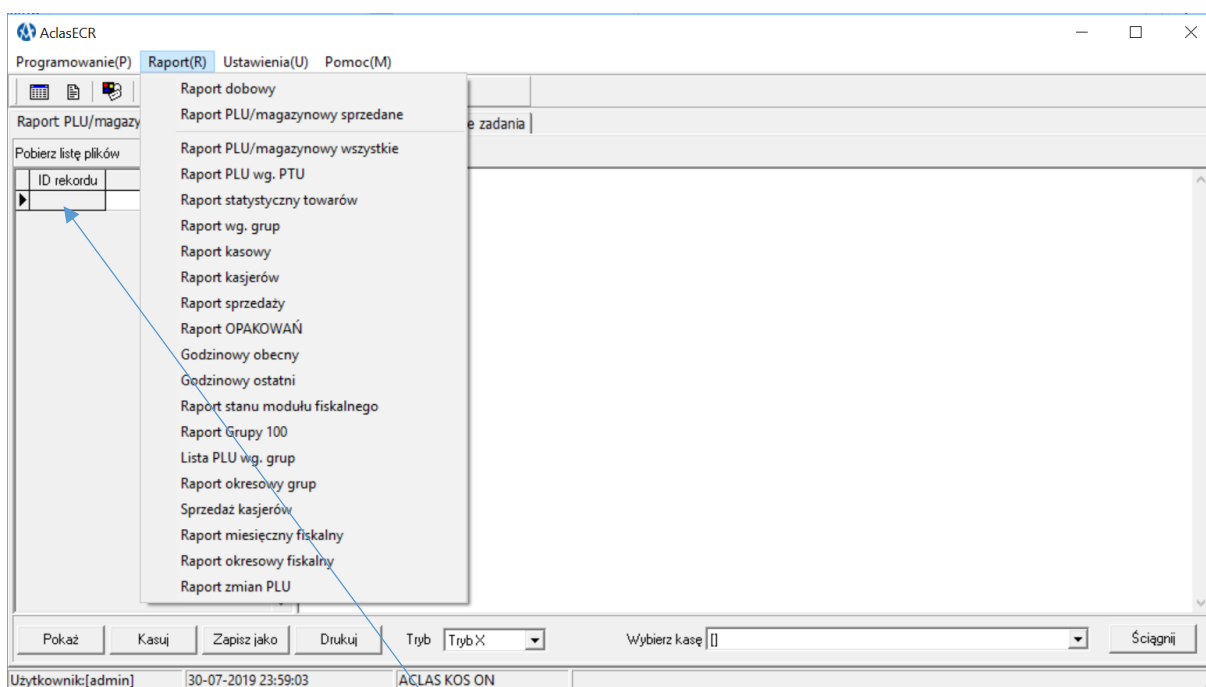
Raporty umożliwiają ściągnięcie raportów zapisanych w kasie lub ich wydrukowanie na kasie oraz zapis, drukowanie i przeglądanie ściągniętych lub zapisanych raportów na komputerze.

Dostępne są raporty, które udostępnione są na samej kasie.

Raporty oznaczone jako „X” lub „Tryb X” oznaczają raporty czytające.

Raporty oznaczone jako „Z” lub „Tryb Z” oznaczają raporty fiskalne lub zerujące.

Menu „Raport” wygląda jak poniżej:



Po ściągnięciu należy kliknąć 2 razy plik, w którym raport jest zapisany.

W zależności od wybranego rodzaju raportu należy ustawić w nim interesujące nas parametry (tryb, rodzaj, zakres dat, zakres numerów, itp...).

Raporty nie są drukowane ani zapisywane w kasie.

5. Ustawienia logowania

Funkcja służy do ustawienia użytkowników programu AclasECR, Domyślne ustawione są dwa profile użytkowników: „admin” i „aa” (użytkownik).

Po zalogowaniu na „admin” (hasło domyślne: „admin”) użytkownik ma dostęp do pełnej funkcjonalności funkcji jak „Kasjer KIEROWNIK” na kasie.

Po zalogowaniu na „aa” (hasło domyślne: „aa”) użytkownik ma dostęp do ograniczonej funkcjonalności funkcji na kasie – jak KASJER.

UWAGA

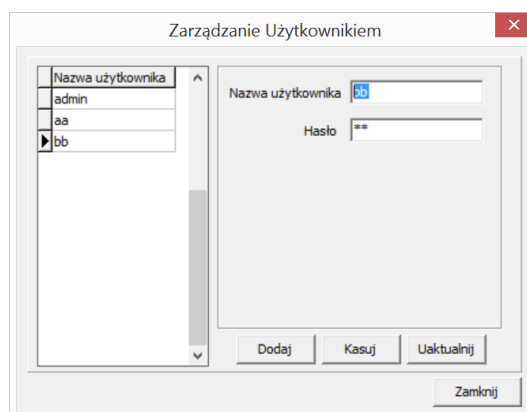
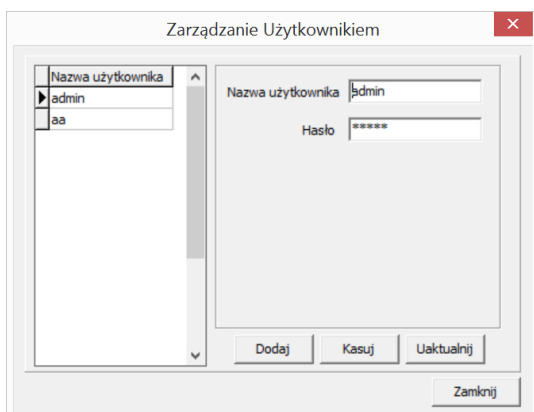
W zależności od typu podłączonej kasy ACLAS należy wybrać właściwy model z listy.

Po zalogowaniu na „admin” można dodawać, usuwać, zmieniać hasła użytkownikom.

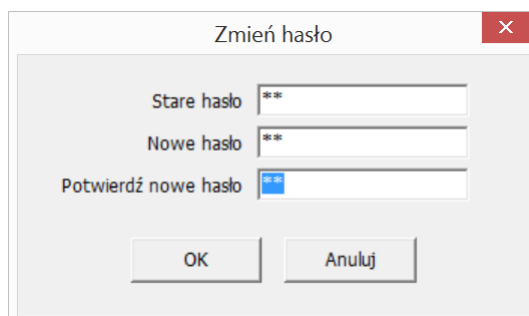
Dodawanie nowego użytkownika rozpoczyna się od wpisania jego nazwy i hasła (w poniższym przykładzie: Nazwa użytkownika „bb”, Hasło „bb”, a następnie naciśnięcia przycisku „Dodaj”. Na liście po lewej stronie okienka pojawi się nowy dodany użytkownik.

Dla usunięcia wybranego użytkownika należy na liście wybrać jego pozycję i nacisnąć przycisk „Kasuj”.

Aby zapisać te modyfikacje (i każdą inną) w ustawieniach programu, należy nacisnąć przycisk „Uaktualnij”.



Po zalogowaniu na „aa” (lub innego użytkownika zdefiniowanego wcześniej przez KIEROWNIKA „admin”) można tylko zmienić hasło dla zalogowanego użytkownika.



6. Schemat kabla DSUB9 F (PC) / RJ12 (kasa ACLAS Kos_ON)

Kabel komunikacyjny RS232 do kas ACLAS Kos_ON

Złącze DSUB-9 F do
PC

DSUB-9 (żeńskie)	RJ12 6P/6C
NC	1 - GND
NC	2 - +5V
5 - GND	3 - GND
2 - TxD	4 - RxD
3 - RxD	5 - TxD
NC	6 - moduł rozszerzeń (szuflada)

Złącze RJ12 6P/6C do
kasy

Kabel nie jest dostarczany w komplecie z kasą, dostarczany jest kabel do portu Ethernet.